

mysoda[®]
TOBY

Výrobník sódy

SK



Návod na použitie

Ako bude z dreva výrobnik sódy	4
Bezpečnostné upozornenia	5
Časti a charakteristika prístroja	6
Montáž bombičky CO₂	7
Úymena bombičky CO₂	7
Ako pripraviť sódovú vodu	8
Údržba a čistenie prístroja	9
Technické údaje, záruka	10
Riešenie problémov	11

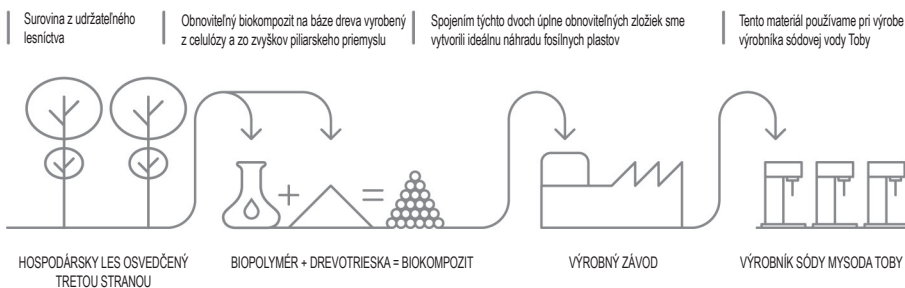


GRATULUJEME.

Výhody tohto výrobníka sódovej vody si môžete užívať
Vy aj naša planéta.

Váš nový výrobnik sódy vyzereá, pôsobí a vonia tak, ako keby bol z dreva. Je to tak preto, lebo je naozaj vyrobený z dreva. Každý výrobnik sódy je jedinečný kus, ako strom v lese.

Ako bude z dreva prístroj na výrobu sódovej vody



Dúfame, že tento výrobnik sódy vyrobený udržateľným spôsobom si budete užívať ešte mnoho rokov. Materiály potrebné na jeho výrobu poskytuje UPM – The Biofore Company. Viac o našom úsilí o udržateľnosť si môžete prečítať na stránke: mysoda.eu/sustainability

UPM Formi EcoAce



DÔLEŽITÉ BEZPEČNOSTNÉ UPOZORNENIA

Pred použitím nového výrobníka sódy si pozorne prečítajte pokyny v tomto návode. Vždy dodržiavajte pokyny a bezpečnostné upozornenia.

Ak sa zariadenie nepoužíva v súlade s pokynmi a bezpečnostnými upozoreniami, môže sa poškodiť alebo spôsobiť zranenie.

Nasledujúce upozornenia platia pre výrobník sódovej vody, fľaše s vodou a fľaše s oxidom uhličitým (CO₂).

UPOZORNENIA PRE PRÍSTROJ A JEHO POUŽÍVANIE

1. Tento výrobok nie je určený na použitie pre deti mladšie ako 12 rokov. Ak spotrebič používajú deti, je potrebný dohľad dospeljej osoby.
2. Spotrebič nie je určený na používanie osobami so zníženými fyzickými, zmyslovými alebo mentálnymi schopnosťami, alebo s nedostatkom skúseností a vedomostí (vrátane dospelých a detí), používať ho môžu len pokiaľ im osoba zodpovedá za ich bezpečnosť, poskytuje dohľad alebo ich poučí o bezpečnom používaní spotrebiča a pochopia nebezpečenstvá pri používaní výrobku.
3. **POZOR** ⚠ Nepoužívajte prístroj, ak spozorujete chybu alebo poškodenie. Obráťte sa na obchod, dovozcu alebo výrobcu.
4. Nevykonávajte žiadne úpravy alebo opravy na zariadení a príslušenstve. Opravy môže vykonať iba autorizovaný servisný technik.
5. Nikdy nevyberajte fľašu s vodou pri príprave (karbonizácii) sódovej vody. Neodstraňujte bombičku CO₂, kým nie je fľaša Mysoda pripojená k výrobníku sódovej vody.
6. Používajte iba pitnú vodu. Sirupy a arómy prídajte do sódovej vody až po sytíení oxidom uhličitým.
7. Prístroj umiestnite na vodorovný, stabilný a vodeodolný povrch.
8. Počas používania prístroj má byť vždy vo zvislej polohe.
9. Prístroj neponorte do vody a nečistite počas používania.
10. Prístroj používajte iba vtedy, ak už máte vloženú naplnenú fľašu
11. Nikdy sa nepokúšajte naplniť oxidom uhličitým prázdnu fľašu.
12. Pred každým použitím skontrolujte, či je bombička CO₂ bezpečne pripavená k prístroju.
13. Nikdy neprepravujte prístroj s fľašou plnou vody.
14. Nikdy neprepravujte prístroj s pripojenou bombičkou CO₂.
15. K prístroju používajte iba fľašu na vodu Mysoda.
16. Na čistenie nikdy nepoužívajte ostré nástroje, drsné čistiace alebo chemické prostriedky. Používajte jemný čistiaci prostriedok a mäkkú, mokrá utierku.
17. Záruka platí iba pri používaní prístroja na nekomerčné účely.

UPOZORNENIA PRE FĽAŠU NA VODU

18. Neskladujte fľaše v mrazničke.
19. Neskladujte fľaše v umývačke riadu alebo horúcej vode.
20. Neskladujte fľaše v blízkosti zdrojov tepla, napr. rúry alebo sporáka, alebo v prehriatom aute.
21. Pred použitím skontrolujte dátum expirácie na fľaši.
22. Fľašu nepoužívajte, ak je zdeformovaná, poškrábaná alebo sfarbená, alebo vypršal dátum expirácie.
23. Vo vyššie uvedených prípadoch vymeňte fľašu za novú.
24. Nikdy nedávajte fľašu do umývačky riadu. Nikdy nepoužívajte kefu, drsný alebo chemický čistiaci prostriedok. Fľašu umyte ručne, jemným čistiacim prostriedkom a teplou vodou. Ak je to nevyhnutné, použite mäkkú kefu na fľaše.

UPOZORNENIA PRE BOMBIČKU CO₂

25. Pred použitím skontrolujte bombičku CO₂. Ak bombička alebo pripojený ventil je poškodený, nepoužívajte a kontaktujte obchod, dovozcu alebo výrobcu.
26. Nepokúšajte sa bombičku CO₂ upravovať, prederaviť alebo spáliť.
27. Bombičku CO₂ nehádzte ani ju nenechajte spadnúť.
28. Bombičku CO₂ neskladujte v mrazničke.
29. Ak je bombička CO₂ chladnejšia alebo teplejšia ako izbová teplota, potom ju postupne treba zohriať na izbovú teplotu. Na urýchlenie tohto procesu nedávajte ju do mrazničky alebo do blízkosti zdroja tepla.
30. **POZOR** ⚠ Potravinová bezpečnosť:
 - Používajte iba bombičku CO₂ kúpenú od autorizovaného predajcu.
 - Nikdy nepoužívajte fľašu s oxidom uhličitým, ktorá nie je určená na potravinárske účely.
 - Nikdy nepoužívajte taký adaptér, ktorý umožňuje použitie nepotravinárskych fľaš CO₂.
31. **POZOR** ⚠ Obsah bombičky CO₂ je pod tlakom.
32. **POZOR** ⚠ Nebezpečenstvo výbuchu. Bombičky CO₂ skladuje vždy na chladnom a suchom mieste, mimo dosahu všetkých druhov tepla. Vystavenie teplu v bombičke zvyšuje tlak a môže dôjsť k uvoľneniu plynu CO₂.
33. **POZOR** ⚠ Nedotýkajte sa valca, ak je uvoľnený CO₂; počkajte, kým sa všetok CO₂ vyčerpá a bombička sa zahreje na izbovú teplotu. V prípade úniku dobre vyvetrajte dom alebo byt. Ak sa necítite dobre, vyhľadajte lekársku pomoc.
34. **POZOR** ⚠ Riziko omrzlin. Rýchle vyprázdnenie plynu CO₂ môže spôsobiť zamrznutie pokožky.

SK

ČASTI A CHARAKTERISTIKA PRÍSTROJA

VÝROBNÍK SÓDOVEJ VODY

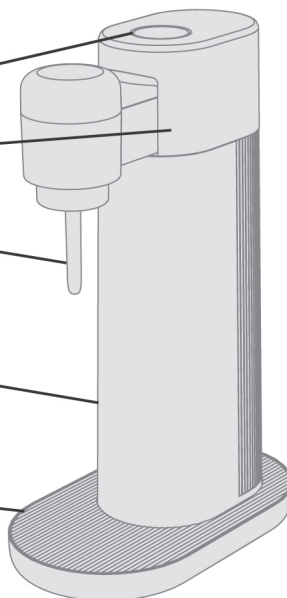
Tlačidlo sýtenia (karbonizácie)

Horná časť prístroja

Trubička sýtenia

Dolná časť prístroja

Odkvapková časť



BOMBIČKA CO₂



FĽAŠA NA VODU 1 L

Vrchnák

Max. úroveň plnenia

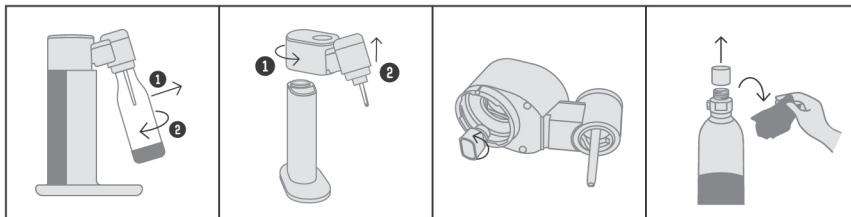


PRED PRVÝM POUŽITÍM: Flašu na vodu umyte ručne teplou vodou a umývacím prostriedkom na riad. Dôkladne opláchnite a utrite dosucha mäkkou utierkou. **UPOZORNENIE:** Nikdy neumývajte fľašu na vodu v umývačke riadu alebo v horúcej vode. Silné chemikálie poškodia fľašu.

MONTÁŽ BOMBIČKY CO₂



POZNÁMKA: V prístroji môžete používať 60 l a 130 l bombičky CO₂.
130 l bombičky sú dostupné v obmedzenom počte a len v niektorých krajinách.



1. Odstráňte fľašu s vodou tak, aby fľašu a trubicu na sytenie oxidom uhličitým potiahnite smerom k sebe a potom ju odskrutkujte (o štvrt otáčky v smere chodu hodinových ručičiek).

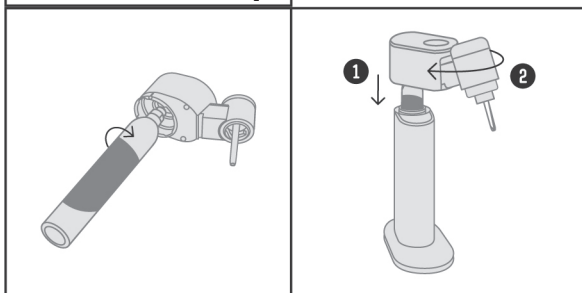
2. Odstráňte hornú časť prístroja otáčaním proti smeru chodu hodinových ručičiek.

3. Odskrutkujte ochranný uzáver s čiernym závitom z hornej časti prístroja.

4. Odstráňte tesnenie a uzáver z bombičky CO₂.

SK

Montáž 60 l bombičky CO₂:



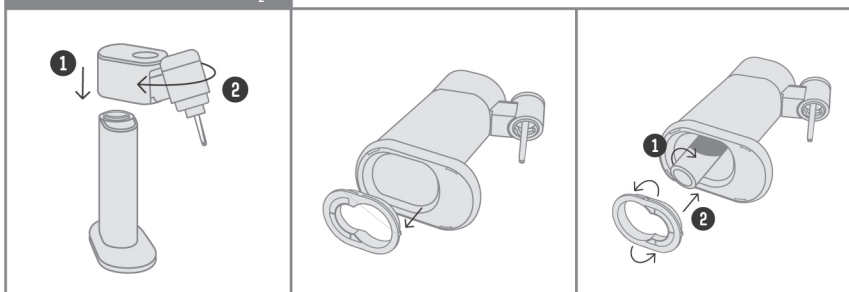
5a. Namontujte bombičku CO₂ otáčaním v smere chodu hodinových ručičiek. Silno utiahnite, ale nie príliš tesne.

6a. Opatrne vložte bombičku CO₂ a nasadte hornú časť na dolnú časť. Hornú časť otáčajte v smere chodu hodinových ručičiek, kým nezapadne na miesto.

VÝMENA BOMBIČKY CO₂:

Po vyprázdnení bombičky CO₂ vymeňte bombičku rovnakým spôsobom, ako pri prvej inštalácii.

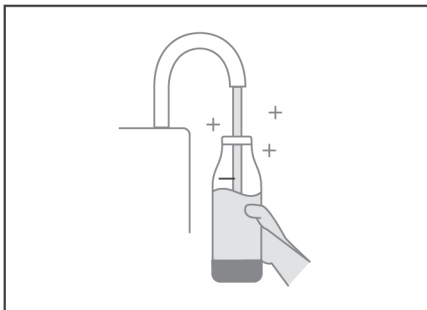
Montáž 130 l bombičky CO₂:



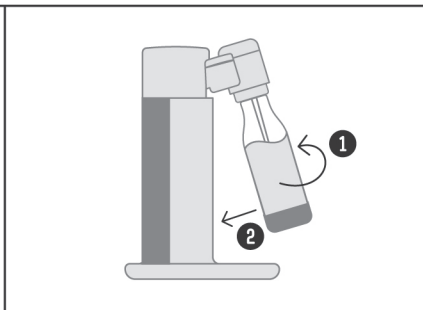
5b. Hornú časť opatrne vložte do dolnej časti. Hornú časť otáčajte v smere chodu hodinových ručičiek, kým nezapadne na miesto.

6b. Ak používate 130 l bombičku CO₂, otočte adaptér na spodnej časti prístroja tak, aby ste mohli nainštalovať väčšiu bombičku.

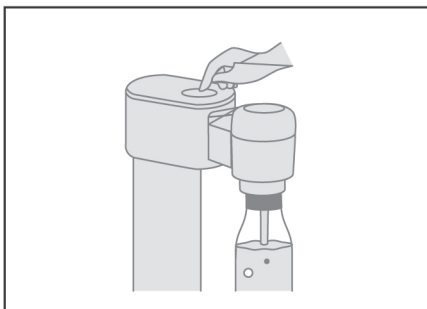
AKO PRIPRAVIŤ SÓDOVÚ VODU



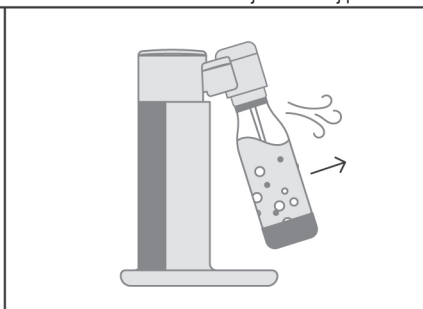
1. Naplňte fľašu so studenou vodou až po čiarku plnenia.



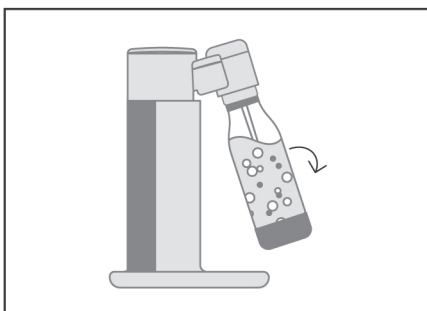
2. Ak chcete vložiť fľašu, uistite sa, že spotrebič je v úplne zvislej polohe a prípojka je naklonený dopredu. Potom umiestnite fľašu do prípojky a otočte o štvrt' otáčky proti smeru chodu hodinových ručičiek, aby ste ju zaistili. Zatlačte fľašu smerom k stroju vo zvislej polohe.



3. Stlačte tlačidlo sytienia (karbonizácie) 2-3 krát. Zastavte, keď počujete syčivý zvuk.



4. Potiahnite fľašu smerom k sebe, aby ste uvoľnili tlak vo fľaši.



5. Uvoľnite fľašu otočením o štvrt' otáčky v smere chodu hodinových ručičiek.

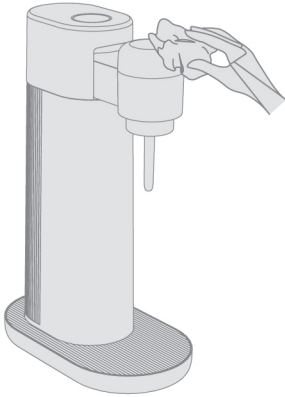
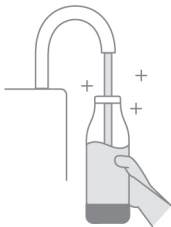



6. Vychutnajte si hotovú sódoVú vodu alebo pridajte príchuť, sirup podľa vlastného výberu.









POZNÁMKA: Použite len kompatibilné Mysoda fľaše na vodu a bombičky CO₂. Nikdy nekarbonizujte, ak je fľaša prázdna, nie je úplne naplnená vodou alebo ak voda je nad čiarkou plnenia.

ÚDRŽBA A ČISTENIE PRÍSTROJA

	<p>VÝROBNÍK SÓDOVEJ VODY:</p> <p>Výrobník sódovej vody utrite vlhkou utierkou. Neponárajte prístroj do vody. Nepoužívajte rozpúšťadlá alebo drsné čistiace prostriedky, pretože to môže poškodiť povrch.</p>
	<div style="display: flex; align-items: center;">  <div> <p>FĽAŠA NA VODU:</p> <p>Po každom použití fľašu s vodou opláchnite čistou vodou. Fľašu ručne umyte teplou vodou a umývacím prostriedkom na riad. Dobre opláchnite. Vonkajšie časti utrite do sucha mäkkou utierkou.</p> </div> </div>
	<p>BOMBIČKA CO₂:</p> <p>Vyprázdnenú bombičku CO₂ môžete naplniť. Vráťte prázdnu bombičku predajcovi Mysoda a budete musieť zaplatiť iba za doplnenie plynu.</p>

SK

UŽITOČNÉ TYPY

	<p>Použite čo najchladnejšiu vodu. Pred pridaním oxidu uhličitého môžete vodu ochladiť v chladničke.</p>
	<p>Kúpte si pár extra fľaš na vodu navyše, aby ste mohli zabezpečiť sytenú vodu a iné čerstvé nápoje aj pre väčšiu spoločnosť.</p>
	<p>Kúpte si aj ďalšiu bombičku CO₂, aby ste ju mohli použiť ihneď, ako sa vám minie kyselina uhličitá. Extra bombičky sú k dispozícii u predajcov Mysoda.</p>
	<p>Pozrite si výber sirupov Mysoda. Naše produkty sú dostupné samozrejme aj v sladených verziách a verziách bez cukru v rôznych príchuťach.</p>
	<p>Pomocou sirupov Mysoda si môžete nápoj namiešať priamo v pohári. Takto fľaše na vodu zostanú dlhšie čisté a čerstvé.</p>
	<p>Zmenou množstva sirupu si môžete pripraviť nápoj, ktorý je pre vás vhodný.</p>

TECHNICKÉ ÚDAJE

Max. prevádzkový tlak: 10 bar / 145 Psi

Max. prevádzková teplota: 40 °C / 104 °F

Objem fľaše: 1,0 l (33,8 oz.)

Max. objem naplnenia fľaše: 0,85 l (28,7 oz.)

Na prevádzku nevyžaduje elektrickú energiu.

Mysoda je registrovanou ochrannou známkou Mysoda Oy.

ZÁRUKA

Chceme, aby ste si prístroj na sódobý vodu Mysoda užili dlho. Pre zabezpečenie komplexného zážitku používania nášho zariadenia poskytujeme dvadsaťštyri (24) mesačnú záruku. Naša záruka platí len pre použitie v domácnosti.

Záruka sa NEVZŤAHUJE na:

- Chyby spôsobené karbonizáciou inej tekutiny ako vody.
- Opatrebovanie odlišujúce sa od bežného opotrebovania, rozbitie a iné vady (napr. zmena farby).
- Vady a poškodenia vyplývajúce z používania fľaše na vodu po dátume spotreby.
- Chyby a poškodenia spôsobené bombičkami CO₂ používanými po dátume spotreby.
- Poškodenia počas prepravy a akékoľvek abnormálne chyby spôsobené používaním v domácnosti.
- Chyby spôsobené používaním fliaš CO₂ predávaných neoficiálnymi obchodníkmi.
- Nesprávne používanie, úpravu prístroja v dôsledku komerčného využitia.

Ak treba opraviť Váš prístroj Mysoda, obráťte sa na predajcu Mysoda alebo kontaktujte priamo Mysoda na [HYPERLINK info@mysoda.eu](mailto:info@mysoda.eu) alebo navštívte našu webovú stránku: www.mysoda.eu.

mysoda.eu

RIEŠENIE PROBLÉMOV

PROBLÉM	MOŽNÁ PRÍČINA	RIEŠENIE PROBLÉMU
Fľaša na vodu sa nedá pripojiť k prípojke.	Nesprávna pozícia prípojky.	Potiahnite hornú časť prístroja smerom k sebe. Vložte fľašu, zaistíte ju otočením fľaše o štvrtinu proti smeru chodu hodinových ručičiek.
Fľašu na vodu sa nedá odpojiť od prípojky.	Fľaša na vodu je v nesprávnej pozícii.	Opatrne potiahnite fľašu smerom k sebe, do pozície úplného naklonenia. Vytiahnite fľašu otočením o štvrtinu v smere chodu hodinových ručičiek.
Fľaša s vodou pretečie počas sýtenia.	Fľaša na vodu je preplnená.	Fľašu na vodu naplňte iba po čiaru označujúcu maximálnu hladinu vody.
	Tlačidlo sýtenia je príliš dlho stlačené.	Tlačidlo sýtenia nepodržte stlačené dlhšie ako 1-2 sekúnd.
Voda nie je dostatočne sýtená.	Bombička CO ₂ sa miňa.	Bombičku CO ₂ vymeňte na novú.
	Voda je príliš teplá.	Snažte sa, aby voda bola čo najchladnejšia, lebo CO ₂ je rozpustnejší v studenej vode.
	Bombička CO ₂ nie je tesne zaskrutkovaná.	Zaskrutkujte tesnejšie bombičku CO ₂ do prístroja.
Po inštalácii bombička CO ₂ uniká.	Bombička CO ₂ nie je správne zaskrutkovaná.	Vyberte bombičku CO ₂ a znova bezpečne pripevnite. Pripevnite ručne, nepoužívajte nástroje. Neuťahujte príliš.
Počas sýtenia sa vytvárajú drobné biele ľadové zrnká okolo dýzy.	Je to normálne, najmä keď voda je studená.	
Počas sýtenia prístroj pípá.	Je to normálne, keď ukončíte sýtenie, končí aj pískanie.	

SK

